

Postrzeganie Żydów przez młodych Polaków na przykładzie częstochowskiej młodzieży maturalnej

Żydzi to mniejszość bardzo ważna i istotna ilościowo w Polsce przed wybuchem II wojny światowej¹, ale prawie nieobecna współcześnie. Żydzi i Polacy żyli obok siebie przez setki lat. Przez ten czas żyjące obok siebie oba narody w swojej codziennej sąsiedzkiej egzystencji miały wiele okazji, by się nawzajem poznać i zrozumieć. Do tego jednak nigdy w pełni nie doszło. Na kształtowanie wzajemne o sobie wyobrażenia wpływ miało wiele uwarunkowań, między innymi: trwanie Żydów w getcie kulturowym, a niektórych kręgów społeczności polskiej w „swojskich” kręgach parafialnych. Proces ten stał się bardziej wyrazistym po utracie przez Polskę swojej państwowości oraz dokonującymi się w XIX wieku przeobrażeniami społecznymi wywołanymi przez procesy industrializacyjne i odchodzenie od gospodarki pańszczyźnianej na rzecz nowych „kapitalistycznych” form gospodarowania. Rynek i konkurencja rynkowa stały się przestrzenią konfliktów, a także wymuszonej, czasami potrzebą, współpracy pomiędzy handlującymi i rzemieślnikami wywodzącymi się z społeczności polskiej i żydowskiej. Doświadczenia zarówno indywidualne, jak i często uogólniane zbiorowe Polaków na temat Żydów i Żydów na temat Polaków kształtowane przez wiele stuleci budowały wzajemną nieufność i urazy, przyczyniając się do tworzenia stereotypów.

¹ Pierwszy spis ludności z 1921 roku wykazał 2.831.168 Żydów mieszkających w Polsce, co stanowiło 10,5% ogółu mieszkańców kraju. Spis powszechny z 1931 roku, przeprowadzony po raz pierwszy na terenie całego państwa, wykazał, że w Polsce żyje 3.113.933 Żydów, co stanowiło 9,8% ludności całego kraju (Mały Rocznik Statystyczny, 1938). Warto podkreślić, że przyrost naturalny ludności żydowskiej systematycznie spadał w okresie międzywojennym. W miastach mieszkało 76,4% z nich. Z uprawy roli utrzymywało się zaledwie 4% polskich Żydów, w większości na Kresach Wschodnich. Nieliczni byli właścicielami majątków ziemskich. Około 33% Żydów utrzymywało się z handlu, w większości detalicznego i domokrężnego. Niewielu trudniło się handlem hurtowym. Około 33% Żydów trudniło się rzemiosłem. Żydami było 55% polskich krawców, 45% szewców i 51% zatrudnionych w rzemiosłach spożywczych. Żydzi pracowali najczęściej w małych zakładach rzemieślniczych i produkcyjnych. Niemal połowę stanowili wśród nich samodzielni niezatrudniający najmniejszej siły roboczej. Stosunkowo wielu pracowało w zawodach wolnych. Na początku 1939 roku rząd polski po negocjacjach z Niemcami, wyraził zgodę na przyjęcie polskich Żydów, których naziści deportowali z III Rzeszy. W 1939 roku w Polsce żyło 3,5 miliona Żydów, czyli 10% ogółu ludności, w tym w Warszawie 380 tysięcy. Żydzi stanowili 31% mieszkańców Warszawy, 32% Lwowa, 43% Białegostoku. W małych miasteczkach (sztetlach) Żydzi stanowili często ponad 50% mieszkańców. Było to największe skupisko Żydów w ówczesnej Europie i drugie, co do wielkości na świecie - po USA. . Warszawa była po Nowym Jorku drugim najliczniejszym skupiskiem ludności żydowskiej na świecie. Polscy Żydzi majątek swój szacowali na 10 miliardów złotych, udział w handlu na 52%, w przemyśle i rzemiosle na 42%, do budżetu państwa wpłacali 28% wszystkich wpływów. Wśród lekarzy 33,5% a adwokatów 53% było pochodzenia żydowskiego. Na 103 teatry było 15 żydowskich. Żydzi wydawali 160 tytułów gazet i czasopism o dziennym nakładzie 790 tysięcy egzemplarzy. Zob. J.Tomaszewski, Mniejszości narodowe w Polsce w latach 1918-1939, Warszawa 1985, s.96-120

Dzisiaj w przestrzeni publicznej Polski Żydzi jako mniejszość w zasadzie nie istnieją², mimo tego są oni obecni w zbiorowej wyobraźni Polaków. Stygmatyzm dostrzegany jest nie tylko w osobistych sporach czy utarczkach słownych. Dostrzec go można podczas burzliwych kampanii politycznych. Funkcjonowanie swoistego rodzaju tautologii: Żyd jest wrogiem, ale i wróg jest Żydem, może występować wówczas, gdy natrafia na podatny do jej odbioru grunt. Z drugiej strony wśród wielu Żydów funkcjonuje ukształtowany jeszcze w minionych stuleciach stereotyp, że „Polacy wysysają antysemityzm z mlekiem matki”. Ów antypolski stereotyp wytrzymuje próbę udowodnienia pozytywnych postaw Polaków w najtrudniejszych dla narodu żydowskiego czasach: udzielenia schronienia na ziemiach polskich przed wiekami wobec szalejących w Europie zachodniej pogromów i Inkwizycji. Hebrajskie słowo Polin oznaczające nazwę Polski odczytywane było jako „tutaj spocznij”. To właśnie tutaj w epoce prześladowań mogli Żydzi kultywować swoje obyczaje, rozwijać własną kulturę, w XIX wieku po pogromach w Rosji i na Ukrainie również na ziemiach polskich znajdowali schronienie i spokój. W XX wieku to Niemcy, nie Polacy zgotowali Żydom okropieństwa holocaustu, a wśród Sprawiedliwych najwięcej jest Polaków³. I choć wrogość do Żydów jest zjawiskiem, które niestety występowało i występuje w różnych krajach, to jednak w niektórych

² http://www.stat.gov.pl/gus/fulltext_search_PLK_HTML.htm;

http://www.stat.gov.pl/gus/roczniki_PLK_HTML.htm;

http://www.stat.gov.pl/gus/5840_rocznik_demograficzny_PLK_HTML.htm;http://www.stat.gov.pl/gus/fulltext_search_PLK_HTML.htm /stan na 12.09.12/;

w narodowym spisie powszechnym ludności i mieszkań w 2002 roku odnotowano 1055 (0,003%) osób posiadających obywatelstwo polskie i deklarujących narodowość żydowską; w kontaktach domowych posługiwane się językiem jidysz zadeklarowało ogółem 37 osób, w tym 17 z nich zadeklarowało narodowość polską a 20 niepolską, odpowiednio posługiwane się językiem hebrajskim zadeklarowało 225 osób w tym 131 deklarowało narodowość polską a 94 niepolską. http://www.stat.gov.pl/gus/5840_13882_PLK_HTML.htm

Przynależność narodowo-etniczna ludności - wyniki spisu ludności i mieszkań 2011 GŁÓWNY URZĄD STATYSTYCZNY Departament Badań Demograficznych i Rynku Pracy *Material na konferencje prasowa w dniu 29.01.2013 r. „żydowską tożsamość narodowo-etniczną zadeklarowało ok. 8 tys. Osób w tym część z nich ok. 5 tys. Deklarowało swoje żydostwo łącznie z polskością, jak czytamy w materiałach Głównego Urzędu Statystycznego w 2011 r. po raz pierwszy w historii polskich spisów powszechnych umożliwiono mieszkańcom Polski określenie własnej tożsamości narodowo-etnicznej.*

Elastyczna formuła pytania o przynależność narodowo-etniczną, umożliwiającą zadeklarowanie przynależności do jednej lub dwóch kategorii etnicznych, poprzez zaznaczenie odpowiedniej odpowiedzi pod pytaniem lub wybór pozycji z obszernego słownika etnonimów, albo poprzez swobodny otwarty zapis deklaracji narodowo-etnicznej w polu tekstowym - zaowocowały uzyskaniem wielu (ponad 200) różnorodnych rodzajów identyfikacji. Były to zarówno deklaracje przynależności do grup narodowych i etnicznych, jak i etno-regionalnych, regionalnych, a nawet lokalnych. ...

³ http://www1.yadvashem.org/yv/en/education/languages/polish/righteous/about_program.asp;

<http://www.sprawiedliwi.org/>; [http://www.zyciezazycie.pl/portal/zyz/270/1903/Pol-](http://www.zyciezazycie.pl/portal/zyz/270/1903/Pol-scy_Sprawiedliwi_wsrod_Narodow_Swiata_odznaczeni_przez_Yad_Vashem.html)

www.ksiega-sprawiedliwych.pl/ksiega.htm. W 1953 roku powstał Instytut Pamięci Męczenników i Bohaterów Holocaustu Yad Vashem w Jerozolimie, który dziesięć lat później ustanowił medal „Righteous Among the Nations” - „Sprawiedliwi Wśród Narodów Świata”. Odnaczane są nim osoby pochodzenia nie-żydowskiego, które w czasie II Wojny Światowej, Holocaustu ratowały Żydów od zagłady, nie oczekując zapłaty i licząc się z realnym zagrożeniem życia swojego i rodziny. Jedynie w Polsce groziła za to kara śmierci (od 15 października 1941r.), zginęło ok. 2 500 ratujących. Medal i dyplom otrzymało 23 788 osób z 45 państw świata (dane z 1.01.2011). Największą grupę - 6 350 osób - stanowią Polacy. Dzięki nim uratowanych zostało co najmniej 30 tysięcy Żydów. Jak wynika z badań i bezpośrednich zeznań uratowanych, aby pomóc jednej osobie w przeżyciu, zaangażowanych było od kilku do kilkunastu ratujących. Nie wszyscy jednak zostali odznaczeni. W roku 2004 Instytut Yad Vashem wydał dwutomową pozycję *The Encyclopedia of the Righteous Among the Nations. Rescuers of Jews during the Holocaust. Poland*, która prezentuje sylwetki wszystkich Polaków do tego czasu uhonorowanych tym tytułem.

kręgach społeczności żydowskiej Polska funkcjonuje jako kraj antysemitki. Polacy oburzają się przeważnie na takie ich postrzeganie. Czy słusznie?

Założenia badawcze

W kontekście współczesnych zjawisk społecznych związanych z globalizacją, dialogiem międzykulturowym, dostrzega się ogromne zainteresowanie kulturą żydowską. Międzynarodowe kontakty młodzieży z jednej strony, z drugiej zaś strony przejawy ksenofobii, nietolerancji, czy też antysemityzmu obecnego na stadionach piłkarskich, wyrażającego się w niszczeniu cmentarzy żydowskich, jak również „zwykłych” antyżydowskich napisach na murach. Istotnym wydaje się możliwość zbadania postaw wobec Żydów pokolenia, które właśnie wchodzi w życie.

Niniejszą pracę poświęcono próbie zdefiniowania wizerunku Żyda w oczach maturalnej młodzieży częstochowskiej (rocznik 2012/2013). Autora zainteresowała młodzież maturalna wspomnianego rocznika z kilku powodów. Po pierwsze grupa ta, oczywiście umownie, to najmłodsza grupa dorosłych Polaków, która w najbliższych latach kształtować będzie oblicze naszego kraju. Po drugie, z wiedzy autora wynikało, iż w toku nauki w gimnazjum i szkole średniej, niemal połowa tej młodzieży brała udział w prowadzonych w szkole zajęciach poświęconych mniejszościom. Udział tej młodzieży w wydarzeniach i zajęciach związanych z tą problematyką był kilkakrotny (przeciętnie dwa razy). Jeśli wziąć pod uwagę wszystkie typy zajęć lub wydarzeń, młodzi ludzie w ciągu ostatnich pięciu-sześciu lat nauki brali udział nie w jednym, ale kilku tego typach działaniach. Autor uznał za interesujący zabieg dokonania ewaluacji efektywności tych działań.

Autor uznał również, iż maturzyści rocznika 2012/2013 mogą być reprezentantami kilku pokoleń maturzystów. Tak tych, którzy zdawali maturę na przestrzeni kilku lat wcześniej, jak i tych, którzy będą zdawać ten egzamin kilka lat po nich.

Miejsce badań - Częstochowa - nie zostało wybrane przypadkowo. To szczególne miasto Polski, jej duchowa stolica. Miasto, które powstało i funkcjonuje w cieniu Jasnej Góry, gdzie w klasztorze Ojców Paulinów znajduje się największa relikwia narodu polskiego - obraz Matki Boskiej Częstochowskiej-symbol polskiego katolicyzmu. Jest to jednocześnie miejsce, w którym bardzo zaktywizowała się społeczność żydowska. Przy czym nie chodzi tu o Żydów mieszkających w Częstochowie (tych jest dosłownie garstka), ale o działania Światowego Stowarzyszenia Żydów Częstochowian i Ich Potomków, a także grupy naukowców i działaczy społecznych - Polaków, którym tematyka żydowska, szczególnie ta związana z Częstochową jest bliska. Efektem tych działań są m.in. zjazdy częstochowskich Żydów, wymiana kulturalna, specjalne działania edukacyjne, specjalne sesje naukowe poświęcone społeczności żydowskiej w Częstochowie czy też wydanie kilku pozycji książkowych dotyczących tych kwestii.

Stereotyp, stereotyp narodowy, tożsamość narodowa

Pytanie o to, jak postrzegasz Żyda, to w zasadzie pytanie o stereotyp, stereotyp narodowy. Etymologicznie słowo „stereotyp” pochodzi z języka greckiego (stereós - stężały, twarde, masywny; typos - odbicie, odcisk). Pojęcia stereotypia użył w XVIII wieku francuski drukarz P. F. Didot do opisu wykorzystania sztywnych matryc - szablonów do wielokrotnego odbijania tego samego tekstu (zamiast pojedynczych czcionek). W drukarstwie pojęcie to funkcjonowało nawet w nazwach zakładów drukarskich⁴. W najkrótszym ujęciu termin „stereotyp” oznacza „skrótowy, uproszczony i zabarwiony wartościująco obraz grupy ludzi (np. etnicznej, zawodowej, rasowej, klasy społecznej), funkcjonujący w świadomości członków innych grup”⁵. Określenie „uproszczony” nie musi jednak oznaczać, że stereotyp zawsze ma negatywną konotację. W istocie stereotypy mogą zarówno kogoś chwalić, być wręcz bałwochwalcze, jak też krzywdzić.

Do nauk społecznych pojęcie to wprowadził W. Lippmann, rozumiejąc pod tym hasłem „obrazy w naszych głowach” (*pictures in our heads made by man himself or given to him*). Przy czym nie chodziło mu o obrazy-fotografie (w sensie dosłownym), ale o obrazy w naszym umyśle będące efektem wyobrażenia. Według niego stereotypy są tworem świadomościowymi, które pozwalają człowiekowi porządkować rzeczywistość przed odpowiednim doświadczeniem (*we are told about the world before we see it*)⁶.

Stereotypy, szczególnie stereotypy narodowe są niejednokrotnie bardzo mocno zakorzenione w świadomości ludzi. Zakorzenione na tyle, że często nie zdają sobie oni sprawy z tego, że opinie przez nich wydawane są typowym przejawem myślenia stereotypowego, rasistowskiego, a także antysemitycznego. O tym, czym jest antysemityzm napisał najwcześniej i chyba najlepiej H. Graetz⁷: „Inny zajadły nieprzyjaciel Żydów wyłonił się w ostatnich dziesięcioleciach nie pod znakiem krzyża, lecz pod hasłem pychy rasowej. Pewien frazeolog rzucił niby żagiew tezę, że rzekomi potomkowie Sema, Żydzi, Arabowie i inne pokrewne im językowo narody, zwane semitami, pod względem siły umysłowej, imaginacji twórczej i owoców swojej działalności stoją niżej od Aryjczyków, narodów indo-europejskich. Semici, albo ściślej synowie Izraela, dali wprawdzie światu cywilizowanemu Boga, wyższą moralność i budzące ją ciągle na nowo Pismo Święte, ale prowodyrowie waśni rasowej cenią te błogosławieństwa niżej od dorobku Aryjczyków.

⁴ Np. Zakład Graficzny „Stereotyp” w Warszawie.

⁵ Cyt. za: *Nowa encyklopedia powszechna PWN*, tom 6, Warszawa 1997, s. 47. Przegląd definicji pojęcia stereotypu zob. J. Błuszkowski, *Stereotypy narodowe w świadomości Polaków: Studium socjologiczno-politologiczne*, Warszawa 2003, s. 19-54.

⁶ Zob. W. Lippmann, *Public Opinion*, New York 1922.

⁷ Heinrich Graetz (1817-1891), Żyd, niemiecki profesor historii, m.in. autor pierwszej syntetycznej historii Żydów od czasów biblijnych do czasów mu współczesnych (11 tomów): *Geschichte der Juden von den ältesten Zeiten bis auf die Gegenwart*, tłumaczoną na wiele języków europejskich, w Polsce ukazała się skrócona wersja tego dzieła.

Z tego zgubnego bałamuctwa zaczerpnęli nieprzyjaciele Żydów - mianują się antysemitami - motyw do pomiatania Żydami i tolerowania ich co najwyżej jako gości w roli podrzędnej, gdyż ziemia i jej bogactwa należą z prawa do Aryjczyków. Ta sztucznie podsycana antysemityczna nienawiść rasowa, która narodziła się we Francji, wyhodowała w Niemczech i wszędzie jest uprawiana, wywołała widmo średniowieczne oskarżenia Żydów o zabójstwo chrześcijan i spowodowała smutne wypadki"⁸.

Termin stereotyp ma dzisiaj obieg interdyscyplinarny. Stereotypy są przedmiotem zainteresowania badań z zakresu psychologii, historii; prowadzi je lingwiści, historycy, bada je socjologia, a także, politolodzy i politologia.

Od chwili opublikowania książki Lippmanna *Public Opinion*, czyli od roku 1922, w której posłużył się on terminem stereotypu (ale nie zdefiniował ostatecznie explicite definicji tego pojęcia), powstało wiele definicji i interpretacji terminu stereotyp. W związku z tym, iż celem niniejszej pracy nie jest rozwijanie dyskusji na temat definicji stereotypu, streszczanie historii definiowania stereotypu, czy też deskryptywne ich przedstawienie, autor przyjął następujące konkluzje:

1. Pojęcie stereotypu w sensie klasyfikującym jest wieloznaczne.
2. Stereotypy stanowią specyficzną i trudną do zdefiniowania oraz badania formę świadomości, zespalając w jedną całość percepcyjną strukturę poznawczą i psychiczną; zawierają w sobie jednocześnie treści deskryptywne i ewaluatywne⁹.
3. Stereotypy nie są pojęciami, lecz bardziej lub mniej ogólnym odzwierciedleniem zjawisk społecznych. Owe odzwierciedlenia są zawsze wartościujące. Stereotypy nie wywodzą się z bezpośredniego doświadczenia jednostek, lecz z tradycji, przekazu i zapośredniczenia.

Tym sposobem, stereotyp jest formą świadomości: a) całkowicie lub częściowo niezgodną z faktami, b) wyrażającą treści pochodzące ze źródeł w ogóle lub w pewnym stopniu niezależnych od doświadczenia, c) zawierającą oceny emocjonalne i sądy wartościujące, d) są powiązane ze słowem odgrywającym rolę impulsu aktualizującego z góry powzięte przekonania, e) charakteryzującą się względną trwałością¹⁰.

Zwróćmy uwagę że: stereotyp jest wynikiem procesu myślowego, który jest powierzchowny, pośpieszny, opiera się z reguły na błędnej generalizacji. Stereotypy mają przede wszystkim charakter wartościujący, wywołując silne emocje (pozytywne lub negatywne) przy bardzo zawężonym sensie poznawczym. Podstawą pojęcia jest jego definicja, stereotyp utrwała się (jest wpajany) bez definicji, którą zastępuje ocena. „Stereotyp [...] jest dogmatyczny, jest skłonny do sądenia na podstawie pozorów, jest typem myślenia potoczego, jest często wynikiem tak zwanego *wishful thinking*, jest nieelastyczny i odporny na zmiany"¹¹. Szkoci są skąpi, Arabowie, brudni a Anglicy flegmatyczni. Taki uogólniony skrót myślowy ułatwia ocenę innych. Nie musimy tego sprawdzać ani weryfikować, nie wiadomo dlaczego

⁸ H. Graetz, *Historia Żydów*, (przeł. ST. Szenhak) Wydawnictwo „Judaica”, Warszawa 1929, t. VII, s. 694.

⁹ J. Błuszkowski, *Stereotypy w świadomości Polaków, studium socjologiczno-politologiczne*, Warszawa 2003, s. 20.

¹⁰ *Ibidem*, s. 49.

¹¹ Zob. A. Schaff, *Stereotypy a działania ludzkie*, Warszawa 1981.

przyjmujemy, że tak jest, to jednak ułatwia nam codzienne funkcjonowanie, a nawet postrzegania świata, szczególnie tego, którego nie znamy lub znamy mało. „Siłą napędową powstawania i funkcjonowania stereotypów jest [...] konieczna ekonomia wysiłku i efektów percepcyjnych wynikająca z ograniczonych możliwości poznawczych człowieka. Istnieje [.] druga przyczyna tworzenia i posługiwania się stereotypami. Jej źródłem jest przeciążenie poznawcze powodujące potrzebę redukcji nadmiaru informacji o otaczającym świecie, zwłaszcza o jego złożoności i zmienności”¹². Stereotypy nabywamy w procesie socjalizacji. Są przekazywane jednostce przez społeczeństwo, przede wszystkim przez rodzinę i otoczenie w okresie dzieciństwa. Socjalizuje nas szkoła, koledzy, otoczenie w pracy, media itd. Stereotypy są ważnym integrującym społeczeństwo składnikiem, to pewnego rodzaju sądy - negatywne, bądź pozytywne, oparte na przekonaniu, nieweryfikowalne. Jednostce przekazywane są jako wyraz opinii publicznej bez względu na jej osobiste doświadczenia.

Stereotypy pozwalają jednostkom na identyfikowanie się ze zbiorem wspólnych wartości oraz postrzeganie siebie samych jako różniących się od obcych, których wyklucza się z własnej społeczności. Stanowią więc ważny element integracji społeczeństwa. Stereotypowe postrzeganie rzeczywistości, niezależnie od tego, w jakim stopniu jest ono akceptowane przez zbiorowość i jak bardzo utrwalone językowo, jest obrazem subiektywnym, podmiotowym. Wiedza o świecie realnie istniejącym (obiektywnym) „filtrowana” jest przez społeczną świadomość, transformowana do przyjętego przez daną społeczność systemu norm i wartości. Współ z potrzebami generuje określone postawy, zachowania i działania, dzięki czemu stereotypy przyczyniają się do stabilizowania obrazu świata, a także programowania zbioru zachowań jednostki w ramach grupy społecznej. W okresie globalizacji i społeczeństwa informatycznego, dialog międzykulturowy posiada większe (przynajmniej technicznie) możliwości rozwijania się.

Dlaczego jednak powstają nowe bariery? Z jednej strony dostrzegamy w III Rzeczypospolitej ogromne zainteresowanie kulturą żydowską i wzrost na niespotykaną we współczesnej historii Polski aktywność młodzieży w kontaktach międzynarodowych, z drugiej zaś strony dostrzegamy przejawy ksenofobii i nietolerancji. Przejawy antysemityzmu widoczne są na stadionach piłkarskich, wyrażają się w niszczeniu cmentarzy żydowskich czy też poprzez „zwykłe” antyżydowskie napisy na murach. Pytanie o to, jak postrzegasz Żyda, to w zasadzie pytanie o stereotyp, stereotyp narodowy.

Stereotypy, szczególnie stereotypy narodowe, są niejednokrotnie bardzo mocno zakorzenione w świadomości ludzi. Zakorzenione na tyle, że często posługujący się nimi nie zdają sobie sprawy z tego, że opinie wypowiedane przez nich są typowym przejawem myślenia stereotypowego, antysemickiego, a także rasistowskiego.

¹² J. Błuszkowski, *Przemiany stereotypów narodowych w procesie transformacji systemowej w Polsce*, [w:] *Studia politologiczne, Społeczne uwarunkowania procesu transformacji systemowej w Polsce*, Warszawa 2007, vol. 11, s. 94.

Na gruncie funkcjonalnym powszechnie przyjmuje się, że stereotypy są ważnym mechanizmem komunikacji międzygrupowej. Widać to szczególnie na przykładzie stereotypów narodowych w kształtowaniu międzynarodowych stosunków politycznych¹³.

Stereotyp narodowy jest szczególnym stereotypem. Można rzec, iż w naszych umysłach funkcjonuje specjalny kompas narodowy, który ułatwia nam poruszanie się w świecie, stosunek do różnych grup narodowych i samych siebie. Sposób w jaki postrzegani są członkowie różnych grup etnicznych związany jest z historią, postrzeganiem własnej grupy (autostereotypu), aktualnymi stosunkami i konfliktami między tymi grupami. Zdeterminowany jest natomiast ogólnokulturową opozycją „swoj-obcy”.

Socjobiologia akcentuje pierwotne, biologiczne podłoże więzi etnicznych oraz obronę tożsamości zbiorowej narodu. Wyraża się to w identyfikacji jednostek z własną grupą oraz odczuwaniu odrębności i dystansu wobec grup obcych. W społeczeństwach narodowych odrębność ma postać kompleksu historycznie ukształtowanych właściwości etniczno-kulturowych wyznaczających symboliczne granice między swoimi i obcymi. Rozróżnienie swoich i obcych w formie autostereotypu i hetero-stereotypów innych narodów spełnia funkcje instrumentalne służące realizacji dążeń i interesów narodowych¹⁴.

Ponieważ dążenia, interesy i cele jednej społeczności narodowej stoją najczęściej w konflikcie z dążeniami, interesami i celami jakiejś innej społeczności narodowej, często dochodzi między tymi społecznościami do konfliktu. Oczywiście trzeba w tym miejscu zauważyć, że w postrzeganiu przestrzeni narodowo--państwowej, nie wszystkie narody są jednakowo ważne. Z pewnością ważnymi narodami, choćby z powodu rywalizacji, są bezpośredni sąsiedzi.

Według teorii rzeczywistego konfliktu grupowego stereotypy narodowe są narzędziem rywalizacji między narodami w osiągnięciu pożądanego dóbr. Mogą też powstawać na tle różnic kulturowych i religijnych. Powodem konfliktów może być także poczucie krzywdy doznanej ze strony innych narodów, co z reguły rodzi uprzedzenia i wrogość wobec nich¹⁵.

Konflikty sprzyjają powstawaniu stereotypów. Najczęściej są to stereotypy negatywne (choć nie tylko, czasami mogą to być stereotypy pozytywne), a posługiwanie się nimi utrwała konflikt. W każdym stereotypie, niejako, zawarte są treści emocjonalne i wartościujące siebie i innych. W autostereotypie przeważają zazwyczaj treści pozytywne, gloryfikujące swoją zbiorowość, a w heterostereotypach - oceny negatywne obcych.

Wystarczy nazwać kogoś w odpowiednim środowisku (element czasu i przestrzeni odgrywa tu rolę decydującą, zmieniając całkowicie scenerię) Żydem, Ormianinem, Grekiem, Turkiem, Polakiem, aby - jak świadczą badania empiryczne - wyzwolić

¹³ J. Błuszkowski, *Przemiany stereotypów narodowych w procesie transformacji systemowej w Polsce*, [w:] *Studia politologiczne, Społeczne uwarunkowania procesu transformacji systemowej w Polsce*, Warszawa 2007, vol. 11 s. 95.

¹⁴ J. Błuszkowski, *Przemiany stereotypów narodowych w procesie transformacji systemowej w Polsce*, [w:] *Studia politologiczne, Społeczne uwarunkowania procesu transformacji systemowej w Polsce*, Warszawa 2007, vol. 11 s. 95.

¹⁵ J. Błuszkowski, *Przemiany stereotypów narodowych w procesie transformacji systemowej w Polsce*, [w:] *Studia politologiczne, Społeczne uwarunkowania procesu transformacji systemowej w Polsce*, Warszawa 2007, vol. 11, s.95

odpowiednie fobie, czy w pewnych wypadkach emocje pozytywne, nawet jeśli osoba badana nigdy nie zetknęła się z przedstawicielami grupy, którą ocenia¹⁶.

¹⁶ A. Schaff, *Stereotypy a działanie ludzkie*, Warszawa 1981, s. 38-39

Emocje te mogą być pozytywne bądź negatywne, co jak się wydaje, jest odzwierciedleniem pewnych dążeń i działań całych wspólnot narodowo-państwo-wych. To właśnie specyfika stereotypów narodowych. Owa specyfika decyduje o tym, iż są to stereotypy polityczne. Jak słusznie, powołując się na Schaffa, zauważa Błuszkowski, ich polityczność wynika z tego, że „dotyczą [...] zbiorowości narodowych mających swoje interesy i globalną organizację polityczną - państwo. Z tego też tytułu pełnią doniosłe funkcje polityczne; powszechnie występują w języku polityki oraz stanowią niezbędny instrument walki politycznej”¹⁷. Warto przypomnieć, iż A. Schaff zalecał wszystkim tym, którzy zajmują się działalnością polityczną, a zwłaszcza tym, którzy przemawiają publicznie i chcą zdobyć popularność, aby studiowali stereotypy i uczyli się nimi posługiwać.

Wydaje się, że w wyraźnym związku ze stereotypami narodowymi (ze szczególnym uwzględnieniem autostereotypu) pozostaje pojęcie tożsamości narodowej, czyli zestaw specyficznych cech narodu, dzięki którym odróżnia się on od innych i we własnym mniemaniu wyodrębnia się od innych. W kształtowaniu owej tożsamości stereotypy są elementem wręcz nieodzownym. Można wręcz powiedzieć, że autostereotyp jest esencją tożsamości narodowej.

Tożsamości narodowe są konstruktami społecznymi przenikającymi życie narodu, toteż zależą one od stereotypów narodowych odnoszących się zarówno do własnego narodu, jak i do innych narodów, a zwłaszcza - sąsiednich. Z tego punktu widzenia [...] stereotypy narodowe mają charakter funkcjonalny: pomagają wyrazić i określić podstawowe cechy narodu, których jako produktów życia społecznego nie można potwierdzić faktami. [...] jeśli bowiem charakter tożsamości narodowych jest różny - jako mieszanka różnorodnych składników podstawowych - różne będą zwłaszcza stereotypy obcych: mogą więc one przybierać rozmaite formy, od nieszkodliwych do bardzo nieprzyjemnych czy groźnych (np. stereotypy rasistowsko--nacjonalistyczne)¹⁸,

antysemickie. Celem socjologicznego i politologicznego badania stereotypów narodowych jest uzyskanie odpowiedzi na pytanie, jak narody wzajemnie postrzegają się i oceniają.

Stereotypy powstają żywiołowo i mają trwały charakter. Stanowią sztywną formę świadomości społecznej. Z tych powodów zmiana stereotypów następuje powoli. Jak powoli? Czy wystarczą dwa pokolenia, aby stereotyp Żyda w Polsce uległ zmianie? Czy faktyczny brak w publicznej przestrzeni Polski realnych Żydów zmienił nastawienie Polaków do tej nacji? Czy wraz z Żydami zniknął z Polski również antysemityzm? Czy dzięki zmianom ekonomiczno-politycznym, które zaszły w Polsce i Europie Środkowej po roku 1989 zmieniło się nasze nastawienie do innych narodów, w tym do Żydów? Żydzi mimo swej znikomej obecności na terenie Polski i nie będąc przedstawicielami kraju sąsiadującego z Polską należą do grupy narodów znanych oraz ważnych dla Polski i Polaków¹⁹. Czy są ważni również dla

¹⁷ Zob. J. Błuszkowski, *Przemiany stereotypów narodowych w procesie transformacji systemowej w Polsce*, [w:] *Studia politologiczne. Społeczne uwarunkowania procesu transformacji systemowej w Polsce*, Warszawa 2007, vol. 11, s.96, A.Schaff, *Stereotypy a działanie ludzkie*, Warszawa 1981, s. 132-141

¹⁸ Cyt. za: J. Berting, C. Villain-Gandossi, *Rola i znaczenie stereotypów narodowych w stosunkach międzynarodowych: podejście interdyscyplinarne*, [w:] T. Walas (red.), *Narody i stereotypy*, Kraków 1995, s. 19.

¹⁹ J. Błuszkowski, *Stereotypy narodowe w świadomości Polaków. Studium socjologiczno-politologiczne*, Warszawa 2003, s. 103-107.

najmłodszego pokolenia dorosłych Polaków? Jaki stereotyp Żyda funkcjonuje w tej grupie społeczeństwa? Czy jest ukierunkowany pozytywnie czy negatywnie, a może jest neutralny? „Nowoczesność”, zauważa Z. Bauman, „odziedziczyła już pojęcie Żyda oderwane od żydowskich mężczyzn i kobiet zamieszkujących miasta i wsie”²⁰. Czy tak jest w przypadku najmłodszych dorosłych Polaków związanych z Częstochową? Autor poszukiwał odpowiedzi na te pytania. Aby jednak móc właściwie wejść w zagadnienia związane ze stereotypem Żyda w świadomości współczesnej młodzieży częstochowskiej i właściwie odpowiedzieć na zadane pytania, niezbędnym wydaje się poczynienie kilku uwag natury ogólnej, by zjawisko badane osadzić we właściwym kontekście.

Polacy i Żydzi, stereotypizacja

W historii każdego narodu ważne miejsce zajmuje pojęcie „obcego”, czyli wroga, przeciwnika, „odmieńca”. W Polsce „obcym” najczęściej był Niemiec, czyli wróg, lub Żyd. Niemcy byli i są sąsiadami Polski. Posługują się niezrozumiałą mową i w przeszłości ciągle najeżdżali polskie ziemie. Od początku funkcjonowania państwa polskiego Polacy musieli bronić się przed naporem niemieckim. Wzajemna niechęć i rywalizacja militarno-polityczna trwała przez setki lat. Stosunek do Niemca jako wroga jest więc, przynajmniej w pewnym sensie, historycznie uzasadniony.

Także Żydzi i Polacy żyli obok siebie przez setki lat. Pierwsze wzmianki o Żydach na terenie Polski można datować już tysiąc lat temu. Natomiast od XIII wieku obecność nie pojedynczych przedstawicieli narodu żydowskiego, ale społeczności żydowskiej stała się na terenie Polski rzeczywistością. Społeczności te nie prowadziły ze sobą wojen, wręcz przeciwnie, z koegzystencji czerpały wzajemne korzyści. Dla przykładu, w Polsce XVI wieku nic ważnego nie mogło stać się bez Żydów²¹. Żydzi mający na ziemiach polskich dobre warunki do rozwoju swojej społeczności byli na pewno obcymi, zarówno językowo, religijnie, jak i kulturowo. Odróżniali się wyglądem zewnętrznym, stylem życia. Jednocześnie była to społeczność zamknięta, hermetyczna, wykazująca małą chęć do asymilacji. Nic dziwnego, że na ich temat wśród ludności polskiej krążyły wiadomości i oceny niesprawdzone i powierzchowne. Wszystko to było wspaniałą pożywką do tego, żeby mógł powstać stereotyp. Stereotyp „Żyda” zmieniał się tak, jak inne funkcjonujące w Polsce stereotypy, wraz z sytuacją gospodarczą i polityczną kraju. Tradycyjnie jednak Żyd był antykatolicki, a więc antypolski. Mimo iż niemal bezpośrednio funkcjonowanie społeczności polskiej i żydowskiej obok siebie powinno, jak mogłoby się wydawać, służyć wzajemnemu poznaniu i poszanowaniu, wyobrażenia Polaków na temat Żydów i Żydów na temat Polaków przez wiele stuleci, szczególnie w XIX i XX wieku, było budowane na wzajemnej nieufności, urazach i właśnie stereotypach.

Na czasy współczesne, wzajemnego postrzegania, szczególny wpływ miał okres pierwszej połowy XX wieku. W tym czasie Polska odzyskała niepodległość i każdy „obcy” mógł stać się zagrożeniem dla tej niepodległości. Kraj dopiero organizował swoją państwowość, toczył wojny o granicę, jednocześnie był słabo rozwinięty

²⁰ Z. Bauman, *Nowoczesność i zagłada*, przeł. F. Jeszuński, Warszawa 1992, s. 111.

²¹ P. Johnson, *A History of the Jews*, London 1987, wyd. pol., Kraków 2000 s. 252-253.

gospodarczo i przeżywał ogromne trudności ekonomiczne. Takie sytuacje sprzyjają szukaniu prostych wytłumaczeń własnych niepowodzeń, znalezienia winnych trudności codziennego życia obywateli oraz problemów związanych z odbudową polskiej państwowości. W świadomości społecznej winnymi za ten stan rzeczy byli obcy. W stosunku do mniejszości narodowych posiadających swoje państwa odnoszono się z pewnym respektem. Żydzi pozbawieni byli zaplecza w postaci własnej państwowości.

Społeczność żydowska wg spisów ludności stanowiła ok. 10% ludności II Rzeczypospolitej. W swojej zdecydowanej masie różniła się wyglądem, obyczajami, religią, językiem²². Jednocześnie społeczność ta była bardzo aktywna gospodarczo. Sukcesy w prowadzeniu „interesów” wywoływały zazdrość szczególnie u tych, którym źle się wiodło lub przegrywali konkurencję, np.: z rzemieślnikiem, handlarzem czy przemysłowcem żydowskim. Nastroje antyżydowskie rodziły się na tle trudności ekonomicznych, rozczarowań z nakreślanych wizji, realnej trudnej rzeczywistości w odrodzonej Polsce. Podtrzymywane i podsycane przez część polskich ugrupowań politycznych artykułowały się różnymi przejawami antysemityzmu. Antysemityzm lat trzydziestych nie tylko dotknął społeczności żydowskich żyjących w dużych i małych miejscowościach, został on w pewnym sensie rządowo usankcjonowany, choćby poprzez tzw. getto ławkowe²³. Żydzi, przy walnym współudziale części katolickiego duchowieństwa, stali się też celem agresywnej propagandy ze strony rosnącej w siłę narodowej prawicy²⁴. Zgodnie z

²² Oficjalnie Polska była krajem w którym prawo gwarantowało Żydom równość wobec prawa, wolność religijną, możliwość rozwijania szkolnictwa, kultury żydowskiej i żydowskiej samorządności. Żydzi korzystali z tych praw: np. w 1924 roku młodzież żydowska stanowiła 26% ogółu studentów i 23% uczniów szkół średnich w Polsce. W 1930 roku rabin Meir Shapiro otworzył w Lublinie słynną Szkołę Talmudyczną - *Jesziwę Mędrców Lublina (Jeshivat Chachmei - Hakhmei)*. Budynek szkolny miał siedem pięter i stu dwadzieścia sal wykładowych. Biblioteka liczyła 40 tysięcy książek. Żydzi tworzyli swoje partie, syndykaty zawodowe, byli posłami i senatorami. Jednocześnie przez cały czas narażeni byli na różnego rodzaju akty agresji.

²³ Forma dyskryminacji studentów wywodzących się z mniejszości narodowych, polegająca na wyznaczaniu dla nich osobnego miejsca w salach wykładowych wyższych uczelni. Był to postulat zgłaszany wobec władz uczelni wraz z żądaniem wprowadzenia zasady numerus clausus (zasada ograniczania liczby studentów uniwersytetów, motywowana przyczynami politycznymi lub czysto praktycznymi, stosowana zarówno w okresie międzywojennym, jak i po drugiej wojnie światowej. Stosowano ją w Polsce, Rosji, Stanach Zjednoczonych, Niemczech, na Węgrzech i w Rumunii) lub numerus nullus (łac. dosł. *liczba żadna* - zakaz dostępu kandydatów narodowości żydowskiej na studia wyższe, wprowadzony przez niektóre uniwersytety Polski i kilku innych krajów Europy Środkowej w latach 30. XX wieku, *numerus nullus* był rozszerzoną formą praktyki numerus clausus) kierowanymi do Sejmu przez polskie ugrupowania nacjonalistyczne. Jako pierwsza getto ławkowe wprowadziła w 1935 Politechnika Lwowska, w 1937 zrobiła to większość rektorów szkół wyższych, za zgodą Ministerstwa Wyznań Religijnych i Oświecenia Publicznego. Zaczęto oznaczać indeksy studentów Żydów. Protestujący przeciwko tym praktykom studenci żydowscy, wraz z popierającymi ich nielicznymi Polakami, nie zajmowali miejsc w ławkach, lecz stali podczas wykładów. Poparło ich kilku profesorów, m.in. filozof T. Kotarbiński (1886-1981).

²⁴ W maju 1934 roku w wyniku kryzysu w obozie *Narodowej Demokracji* powstała polska radykalna organizacja polityczna *Obóz Narodowo-Radykalny (ONR)*. Program, biorąc pod uwagę nastroje młodzieży, posługiwał się demagogią społeczną i radykalną frazeologią, głosił solidaryzm klasowy, antysemityzm, upaństwowienie kapitału zagranicznego i żydowskiego oraz przedsiębiorstw użyteczności publicznej w myśl wzorów faszystowskich, przy zachowaniu własności prywatnej. *ONR* był popularny głównie wśród części młodzieży akademickiej i drob-nomieszczańskiej. Organizował między innymi bojkot ekonomiczny Żydów, napady na wiece i lokale robotnicze. Za swoją radykalną działalność został w lipcu 1934 roku rozwiązany przez władze, jednakże kontynuował działalność nielegalnie. Gdy w 1935 roku zmarł Józef Piłsudski, sanacja była zmuszona szukać porozumienia z *Narodową Demokracją* i innymi skrajnie prawicowymi partiami. Wiele z nich było skrajnie antyżydowskimi. Wspólnym elementem porozumienia politycznego stała się ideologia antysemitcka. Koła endeckie coraz szybciej

ideologią nacjonalistyczno-prawicowych ugrupowań Żydzi stanowili śmiertelne zagrożenie dla katolickiego narodu, dla jego politycznych, kulturalnych i ekonomicznych interesów. Przedstawiano Żydów jako ekspozyturę bolszewizmu i masonerii. Ożywiona propaganda, wspierana przez niektóre kręgi Kościoła katolickiego, utrzymywała negatywny stereotyp Żyda, zła sytuacja ekonomiczna, niechęć do „obcego” sprzyjały antysemitycznym nastrojom społeczności polskiej. Z drugiej zaś strony wśród Żydów zaczął upowszechniać się obraz Polaka antysemity.

Doświadczenia Holocaustu miały niewielki wpływ na zmiany owych wzajemnych stereotypów. Polacy wykazywali się wprawdzie heroizmem i z narażeniem własnego życia ratowali życie Żydom, ale nie brak było szmalcowników, którzy za pieniądze potrafili na pewną śmierć wydać w ręce Niemców całe żydowskie rodziny. Po wojnie nastroje antysemityczne wśród ludności polskiej było równie łatwo wzbudzić jak przed wojną. Mimo że liczba Żydów drastycznie zmalała, wzajemne uprzedzenia odżyły jednak z nową siłą. Dochodziło do pogromów²⁵, do politycznego wykorzystywania antysemitycznych nastrojów, w końcu do bezprecedensowego zmuszania Żydów do wyjazdu z Polski.

Jak na tym tle wydarzeń ogólnopolskich wyglądały stosunki polsko-żydowskie i żydowsko-polskie w Częstochowie - duchowej stolicy Polski? O częstochowskiej gminie żydowskiej oficjalnie mówi się od XVIII stulecia. Wtedy właśnie, z Częstochowy małego ośrodka położonego u stóp Jasnogórskiego wzgórza, zaczął tworzyć się ośrodek handlu. Z dalszych i bliższych okolic zaczęło też napływać coraz więcej żydowskich rodzin. Społeczność ta zorganizowała się w formie gminy²⁶. W XIX wieku, kiedy rozwój Częstochowy nabral dodatkowego dynamizmu dzięki m.in. budowie kolei warszawsko-wiedeńskiej, żydowska społeczność miasta była gotowa do nowych wyzwań. Częstochowastała się świetnym miejscem do robienia interesów, handlu, produkcji, miastem dającym lepsze szanse do rozwoju, podniesienia własnej stopy życiowej. Szansę tę potrafili wykorzystać mieszkający w Częstochowie Żydzi (a także część Polaków, którzy z okolicznych przeludnionych i ubogich jurajskich miejscowości masowo przybywali w tym okresie do miasta). Żydzi częstochowianie, czy społeczność żydowska w Częstochowie, nie była społecznością, która żyła na marginesie ogólnospołecznego życia miasta, czynnie włączała się do procesów rozwoju i modernizacji miasta, wniosła znaczący wkład w proces miastotwórczy uczestnicząc właściwie w wszystkich przejawach życia gospodarczego, kulturalnego, a i także politycznego.

rozkręcały spiralę nastrojów antyżydowskich, które znajdowały swój wyraz w bojkocie gospodarczym. Kościół Rzymsko-Katolicki w Polsce aktywnie poparł antysemityczną politykę obozu endeckiego. W 1936 roku premier Felicjan Sławoj-Składkowski (1885-1962) ogłosił w Polsce „ekonomiczną wojnę” przeciwko Żydom. W 1937 roku na polecenie marszałka Edwarda Rydza Śmigłego (1886-1941) powstał *Obóz Zjednoczenia Narodowego (OZN, w skrócie Ozon)*. Organizacja ta która głosiła hasła skupienia społeczeństwa polskiego wokół armii i marszałka Rydza-Śmigłego, była oskarżana o tendencje faszystowskie i antysemityczne. Oznakami tego były m.in. fakty, iż Żydzi nie mogli być członkami organizacji oraz nawoływanie do bojkotu handlu żydowskiego.

²⁵ P. Johnson, *A History of the Jews*, s. 509. Autor twierdzi, iż w ciągu siedmiu miesięcy po zakończeniu wojny w Polsce miało miejsce 350 zabójstw o antysemitycznym podłożu powołuje się przy tym na: Gilbert, *The Holocaust*, s. 816 nm

²⁶ Zob. Z. Jakubowski, *Częstochowscy Żydzi*, [w:] *Z dziejów Żydów w Częstochowie*, red. Z. Jakubowski, s. 11-32

Rozwój przemysłu, budownictwa, handlu, nawet rozwój przemysłu dewocyjnego związanego z Jasną Górą odbywał się z udziałem częstochowskich Żydów. Coraz zamożniejsza społeczność żydowska lepiej się organizowała. Znalazły się pieniądze na kirkut, synagogę, żydowskie szkoły, mykwę²⁷. Rozwój Częstochowy generował więc rozwój społeczności żydowskiej, ale i na odwrót. Rozwój społeczności żydowskiej generował rozwój miasta. To dzięki Żydom Częstochowianom powstawały zakłady pracy i fabryki. Żydzi tworzący częstochowski przemysł dawali miejsca pracy społeczności niekoniecznie żydowskiej. Dzięki żydowskiej inicjatywie i żydowskim pieniądзом zafunkcjonował w mieście teatr. Teatr nie tylko dla żydowskiej publiczności, tylko teatr miejski. Za żydowskie pieniądze zbudowano też szpital izraelicki na Zawodziu. Izraelicki był z racji fundacji i pieniędzy. Natomiast w umowie było wyraźnie napisane, że szpital ma mieć katolicką kaplicę i być ogólnie dostępny²⁸. Był to więc miejski szpital izraelicki, funkcjonujący zresztą do dziś.

Częstochowa była więc pod względem współżycia obu społeczności miastem dość specyficznym, w którym relacje między częstochowianami Żydami i częstochowianami chrześcijanami układały się dość poprawnie z pożytkiem dla miasta i obu społeczności. Obie społeczności obchodziły też uroczystości patriotyczne. Stawały się one płaszczyzną współpracy. Tak było w przypadku obchodów rocznicy insurekcji kościuszkowskiej, uchwalenia Konstytucji 3 Maja czy też przewozu sprowadzonych do Polski zwłok Henryka Sienkiewicza. Jeśli w grę wchodziła tzw. sprawa narodowa, a więc rocznica, obchody świąt narodowych, wybory itd., to pomiędzy Żydami i chrześcijanami nie było spornych problemów przy ich organizacji. Oczywiście, były różnice polityczne, partyjne. Były wzajemne ataki, a nawet kłótnie i „pyskówki” czy obraźliwe artykuły w prasie. Była nienawiść do Żydów i pewnie nienawiść do Polaków. Wszystko to jednak mieściło się w pewnych ramach szeroko rozumianego „poprawnego współżycia”. Dla dobra Częstochowy, tak jak obie społeczności pojmowały go wówczas, współpracowano w przemyśle, szkolnictwie, w izbie lekarskiej, w radzie miasta. Doszło nawet do takiej sytuacji, iż w Radzie Miejskiej koalicję zawiązały partia żydowska z endecją. „Godnym odnotowania faktem jest niewątpliwie to, że w Częstochowie od XVII w. nie odnotowano na większą skalę przypadków szoków kulturowych lub zderzeń kulturowych między żydowską a polską społecznością. Stąd też na terenie tego miasta nie dochodziło do żadnych grupowych konfliktów między tymi społecznościami”²⁹. Niechlubnym wyjątkiem w tym względzie był krwawy pogrom dokonany w 1919 roku przez hallerczyków, w którym zamordowano 7 Żydów, a wielu pobito i okaleczono³⁰.

Wojnę przeżyło w Częstochowie ok. 5 tys. Żydów. Nie byli to sami częstochowianie. Wielu z nich trafiło tu do getta z innych miejscowości. Mimo nie najgorszych wspomnień przedwojennych i dobrego zorganizowania się społeczności żydowskiej w Częstochowie tuż po wojnie³¹, częstochowscy Żydzi w większości

²⁷ Ibidem.

²⁸ Ibidem.

²⁹ J. Sztumski, *Kulturotwórcza rola społeczności żydowskiej w Częstochowie*, [w:] *Z dziejów Żydów w Częstochowie*, s. 68.

³⁰ K. Gebert, *The Two Lines*, [w:] *The Jews of Czestochowa Coexistence - Holocaust - Memory*, red. J. Mizgalski, Czestochowa 2005, s. 31.

wyjechali z miasta jeszcze w latach czterdziestych XX wieku. Niechęć Polaków do Żydów, pogrom kielecki budziły strach i nawet interwencja częstochowskiego biskupa Kubiny³², dzięki której prawdopodobnie nie doszło do antysemickich wystąpień w Częstochowie, nie napawały optymizmem. Żydzi opuszczali Polskę i Częstochowę. W roku 1956 mieszkało w Częstochowie zaledwie 400 Żydów. Jednak ci, którzy zostali, próbowali się ponownie zorganizować. Próbując zachować tradycję i kulturę oraz pamięć o tych, którym nie udało się przeżyć Holocaustu skupiali się w częstochowskim oddziale Żydowskiego Towarzystwa Społeczno Kulturalnego. W ramach tego Towarzystwa interesującą działalność prowadził Klub Dziecięco-Młodzieżowy, do którego przychodzili także dorośli. Klub działał aż do antyżydowskich wydarzeń marcowych w 1968 roku. W ich wyniku większość pozostałych jeszcze częstochowskich Żydów rozjechała się po świecie³³. Nie rozumieli, dlaczego wyrzeka ich się kraj, którego oni się nie wyrzekli. Jedyne, co im mogło przychodzić do głowy, to polski antysemityzm.

Współczesny antysemityzm

W nauce nie ma zgodności co do tego, czy Polacy są jeszcze antysemitami, czy już nimi przestali być.

Według Instytutu Spraw Żydowskich w Londynie do przejawów antysemityzmu zalicza się m.in.: obecność antysemityzmu w głównym nurcie życia politycznego, istnienie partii politycznych z elementami programu antysemickiego, pojawianie się publikacji o treściach antysemickich, akty agresji wobec Żydów lub ich instytucji, brak prawnego zwalczania zjawiska antysemityzmu, nasilenie postaw antysemickich rozpoznawanych w badaniach opinii publicznej³⁴. Z codziennych obserwacji życia społecznego wiadomo, że antysemityzm może przejawiać się także w literaturze, czy szerzej w sztuce, w zachowaniach chuligańskich, np. antysemickich okrzykach na stadionach, w beczeszczeniu cmentarzy żydowskich czy też obraźliwych napisach i rysunkach antyżydowskich na murach.

W literaturze naukowej rozróżnia się różne rodzaje antysemityzmu. Jak byśmy jednak nie podchodzili do tego problemu, jego źródłem jest stereotyp. Jest on wynikiem wielowiekowej historii stosunków polsko-żydowskich i wzajemnego oddziaływania tych narodów na siebie. Różnego rodzaju konflikty, które powstawały w tym czasie między ludnością żydowską a polską, wpływały na kształtowanie się uprzedzeń i stereotypów właśnie. Głównie negatywnych stereotypów. Dzisiaj w przestrzeni państwowości polskiej ludności żydowskiej w zasadzie nie ma. A czy pozostały stereotypy? Jeśli tak to, czy stereotyp Żydów w Polsce ma charakter antysemickiego uprzedzenia? Z pewnością, mimo iż Żydów jest w Polsce niewiele, jest to nacja ważna dla Polaków. Dzięki badaniom przeprowadzonym w 1999 roku przez Instytut Nauk Politycznych Uniwersytetu Warszawskiego odtworzono strukturę

J. Mizgalski, *The Jews of Czestochowa*, s. 23-24.

Ibidem. Ibidem, s. 24.

³⁴ *Antisemitism. World Report*. Institute of Jewish Affairs, London 1992; H. Datner-Śpiewak, *Struktura i wyznaczniki postaw antysemickich*, [w:] *Czy Polacy są antysemitami?*, red.: I. Krzemiński, Warszawa 1996, s. 25.

postrzegania otoczenia narodowo-państwowego przez Polaków. W wyniku tych badań ustalono listę 21 nacji, które Polacy znają i uważają za ważne. Na liście tej znaleźli się także Żydzi³⁵. W wyniku tych samych badań, opierając się na klasycznych badaniach D. Katza i K. Braly'ego³⁶, a także wykorzystując dorobek, tak nauki polskiej, jak i zachodniej, skonstruowano listę 78 cech, które posłużyły do opisu przez respondentów poszczególnych narodów ze stworzonej wcześniej listy³⁷. Dzięki tym badaniom udało się odtworzyć treścideskryptywne heterostereotypów 21 narodów. Stosunek Polaków do Żydów od lat bada także Centrum Badań Opinii Społecznej w Warszawie³⁸. Z badań tych wynika, iż na przestrzeni lat od roku 1993 maleje niechęć i rośnie sympatia do Żydów. W tym okresie w zależności od poszczególnych lat, startując od 15% deklarowanej sympatii do Żydów w roku 1993, odsetek takich postaw zwiększył się do 20, a nawet ponad trzydziestu procent. Dane te obrazuje tabela sporządzona na podstawie opublikowanych badań przez CBOS.

Rok	1993	1994	1995	1996	1997	1998	1999	2001	2002
%	15	17	25	26	28	19	19	19	23
Rok	2003	2004	2005	2006	2007	2008	2010	2011	
%	21	18	20	20	23	34	31	31	

Tabela 1. Zmiany **sympatii** Polaków do Żydów na przestrzeni lat: 1993-2012³⁹

Koncepcja badawcza

Wykorzystując ten dorobek i doświadczenie, autor niniejszego artykułu zadał sobie pytanie, jak Żydów postrzega częstochowska młodzież? Czy młodzi częstochowianie są bardziej niż inni skłonni poddawać stereotypizacji Żydów, czy może mniej? Autor podjął próbę zdefiniowania obrazu Żyda w świadomości stojących u progu dorosłości młodych ludzi uczęszczających do częstochowskich

³⁵ J. Błuszkowski, *Stereotypy narodowe w świadomości Polaków. Studium socjologiczno-politologiczne*, Warszawa 2003, s. 107.

³⁶ D. Katz i K. Brayly badali stereotypy odnoszące się do grup etnicznych za pomocą listy 84 określeń przymiotnikowych. Badania przeprowadzono w 1932 roku wśród studentów Uniwersytetu Princeton a następnie powtarzano kilkakrotnie w latach pięćdziesiątych, sześćdziesiątych i osiemdziesiątych. Okazało się, że na przestrzeni czasu zbiór podstawowych cech przypisywanych poszczególnym grupom etnicznym uległ tylko nieznacznym zmianom. Świadczyło to o względnej trwałości stereotypów.

³⁷ J. Błuszkowski, *Stereotypy narodowe w świadomości Polaków. Studium socjologiczno-politologiczne*, Warszawa 2003, s. 108-117.

³⁸ Zob. Komunikaty CBOS, [http://badanie.cbos.pl/results.asp?srctype=subject&subject=Świat -- Stosunek Polaków do innych państw i narodów](http://badanie.cbos.pl/results.asp?srctype=subject&subject=Świat--Stosunek%20Polak%C3%B3w%20do%20innych%20pa%C5%82stw%20i%20narod%C3%B3w&q=a1&pgsz=10&pgno=1)

³⁹ opr. aut. na podstawie raportów CBOS zob. Komunikaty CBOS, [http://badanie.cbos.pl/results.asp?srctype=subject&subject=Świat -- Stosunek Polaków do innych państw i narodów](http://badanie.cbos.pl/results.asp?srctype=subject&subject=Świat--Stosunek%20Polak%C3%B3w%20do%20innych%20pa%C5%82stw%20i%20narod%C3%B3w&q=a1&pgsz=10&pgno=1)

szkół średnich. Przy odtworzeniu wizerunku Żyda wykorzystano listę cech opracowaną przez J. Błuszkowskiego⁴⁰.

Autora interesowała nie tylko rekonstrukcja obrazu Żyda w świadomości uczniów częstochowskich szkół, ale również stosunku młodych częstochowian do Żydów. W tym celu dokonano próby zmierzenia dystansu społecznego za pomocą skali Bogardusa. Było to podstawą do stworzenia stereotypu Żyda w oczach uczniów klas drugich liceów i klas trzecich techników uczęszczających do szkół średnich w Częstochowie. Uzupełnieniem było pytanie o źródła wiedzy młodych ludzi na temat Żydów. Badanie zostało przeprowadzone w maju 2012 roku wśród uczniów klas drugich częstochowskich liceów ogólnokształcących i klas trzecich częstochowskich techników.

Ogólnie ankietę wypełniło 2646⁴¹ uczniów częstochowskich szkół średnich, którzy stali u progu dorosłości i w maju 2013 roku mieli zdawać maturę.

Z przedstawionych 78 możliwości przypisania Żydom określonych cech (a także dwóch możliwości bez określonej wartości -pustych): 1. inteligentny, 2. wykształcony, 3. lekkomyślny, 4. stroniący od zabawy, 5. rozważny, 6. lubiący się bawić, 7. mściwy, 8. nadużywający alkoholu, 9. wyrozumiały, 10. niepijący alkoholu, 11. smutny, 12. niekulturalny, 13. wesoły, 14. kulturalny, 15. bierny, 16. brudny, 17. aktywny, 18. czysty, 19. niezdyscyplinowany, 20. kosmopolita, 21. zdyscyplinowany, 22. patriota, 23. bałaganiarski, 24. nacjonalista, 25. lubiący porządek, 26. internacjonalista, 27. głupi, 28. militarysta, 29. mądry, 30. pacyfista, 31. tchórzliwy, 32. anarchista, 33. odważny, 34. lojalny obywatel, 35. niemoralny, 36. biedny, 37. moralny, 38. bogaty, 39. nieuczciwy, 40. rozrzutny, 41. uczciwy, 42. oszczędny, 43. podstępny, 44. leniwy, 45. szczerzy, 46. pracowity, 47. bez honoru, 48. nie przedsiębiorczy, 49. honorowy, 50. przedsiębiorczy, 51. tradycjonalistyczny, 52. niegospodarny, 53. nowatorski, 54. gospodarny, 55. konserwatywny, 56. zamknięty, 57. postępowy, 58. otwarty, 59. fanatyczny, 60. nieżyczliwy, 61. tolerancyjny, 62. życzliwy, 63. przesądny, 64. egoistyczny, 65. racjonalny, 66. czynny, 67. zacofany, 68. zarozumiały, 69. nowoczesny, 70. skromny, 71. niewierzący, 72. nieceniący życia rodzinnego, 73. wierzący, 74. ceniący życie rodzinne, 75. nietowarzyski, 76. (puste), 77. towarzyski, 78. nieinteligentny, 79. niewykształcony, 80. (puste).

Trzy najczęściej wybierane możliwości to: wierzący, oszczędny i bogaty. Bez mała, równie często Żyd postrzegany jest jako osoba inteligentna, przedsiębiorcza i tradycjonalistyczna.

⁴⁰ lista cech została ustawiona nie wg. alfabetu jak u Błuszkowskiego ale losowo; dodano dwie pozycje puste, autor założył, iż wybór takiej pozycji wskazuje na zupełny brak zainteresowania respondenta rzetelnym wypełnieniem kwestionariusza.

⁴¹ W roku szkolnym 2012/2013 w III klasach technikum było 1026 uczniów; w II klasach liceów -2146 ; informacja przekazana na prośbę autora przez biuro prasowe Urzędu Miasta.

Szczegółowe wybory obrazuje tabela.

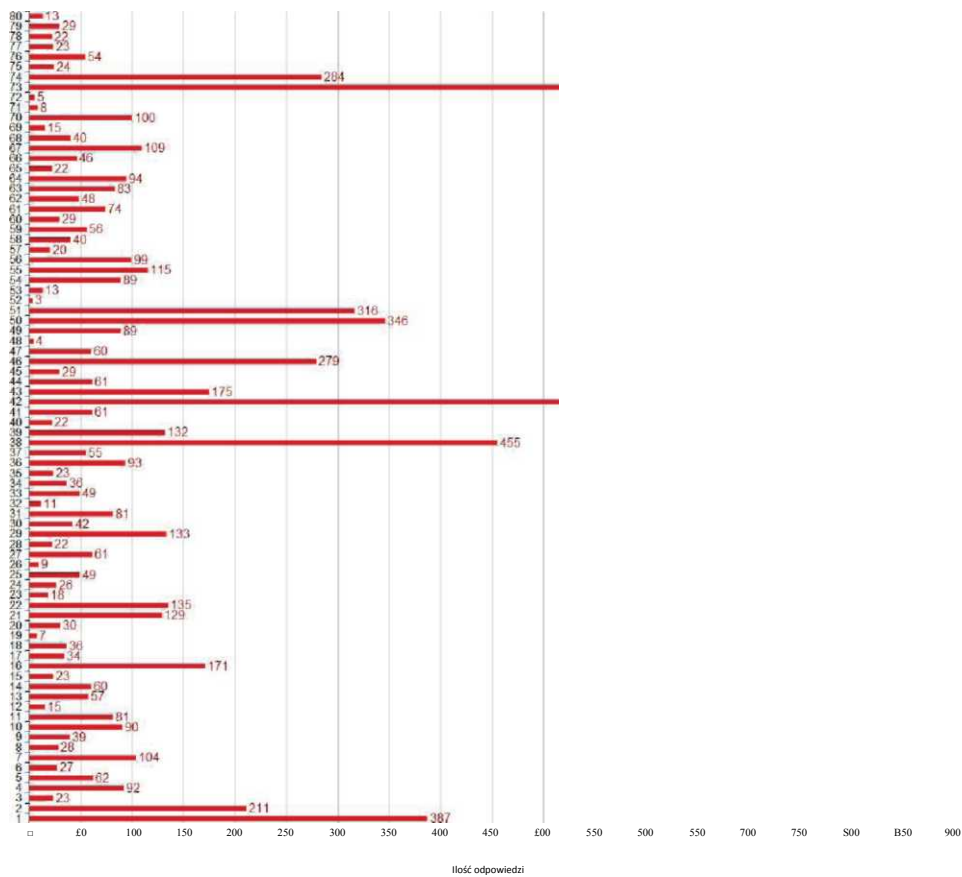


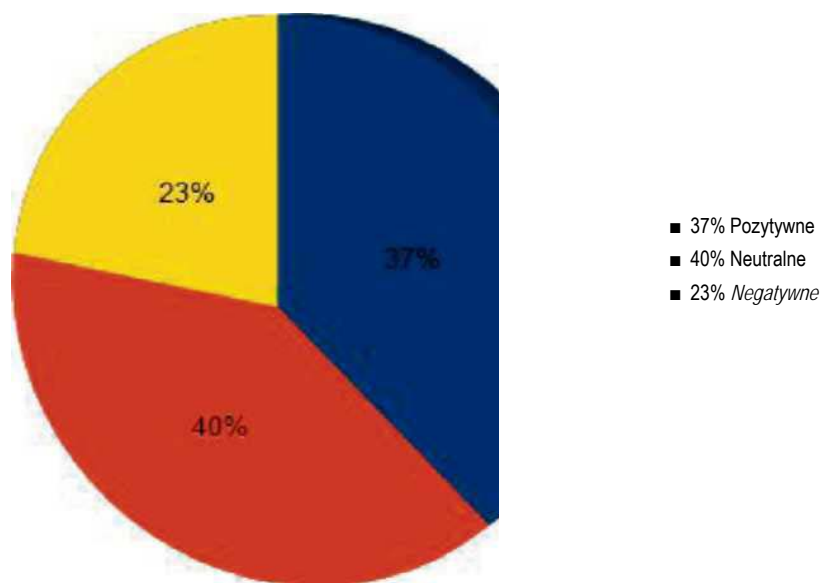
Tabela 2. Zestawienie wyników popularności cech charakteryzujących osoby narodowości żydowskiej wg ankietowanych

Dopełnieniem tych wyników są wybory dokonywane przez respondentów w innym pytaniu, w którym uczestnicy w zestawie przeciwstawnych cech mieli zaznaczyć charakterystyczne dla Żydów z odpowiednim ich natężeniem.

inteligentny	1	2	3	4	5	nieinteligentny
roważny	1	2	3	4	5	lekkomyślny
wyrozumiały	1	2	3	4	5	mściwy
wesoły	1	2	3	4	5	smutny
aktywny	1	2	3	4	5	bierny
zdyscyplinowany	1	2	3	4	5	niezdyscyplinowany
lubiący porządek	1	2	3	4	5	bałaganiarski
mądry	1	2	3	4	5	głupi
odważny	1	2	3	4	5	tchórzliwy
moralny	1	2	3	4	5	niemoralny
uczciwy	1	2	3	4	5	nieuczciwy
szczerzy	1	2	3	4	5	podstępny
honorowy	1	2	3	4	5	bez honoru
nowatorski	1	2	3	4	5	tradycjonalistyczny
postępowy	1	2	3	4	5	konserwatywny
tolerancyjny	1	2	3	4	5	fanatyczny
racjonalny	1	2	3	4	5	przesądny
nowoczesny	1	2	3	4	5	zaczofany
wierzący	1	2	3	4	5	niewierzący
towarzyski	1	2	3	4	5	nietowarzyski
wykształcony	1	2	3	4	5	niewykształcony
lubiący się bawić	1	2	3	4	5	stroniący od zabawy
niepijący alkoholu	1	2	3	4	5	nadużywający alkoholu
kulturalny	1	2	3	4	5	niekulturalny
czysty	1	2	3	4	5	brudny
patriota	1	2	3	4	5	kosmopolita
internacjonalista	1	2	3	4	5	nacjonalista
pacyfista	1	2	3	4	5	militarysta
lojalny obywatel	1	2	3	4	5	anarchista
bogaty	1	2	3	4	5	biedny
oszczędny	1	2	3	4	5	rozrzutny
pracowity	1	2	3	4	5	leniwy
przedsiębiorczy	1	2	3	4	5	nieprzedsiębiorczy
gospodarny	1	2	3	4	5	niegospodarny
otwarty	1	2	3	4	5	zamknięty
życzliwy	1	2	3	4	5	nieżyczliwy
uczynny	1	2	3	4	5	egoistyczny
skromny	1	2	3	4	5	zarozumiały
ceniący życie rodzinne	1	2	3	4	5	nieceniący życia rodzinnego

Tabela 3. Szablon pytania ankietowego

Na podstawie odpowiedzi respondentów w dyferencjale semantycznym możemy stwierdzić, iż przeważa neutralny stosunek do Żydów z wyraźnym pozytywnym nastawieniem.



Wykres 1. Zestawienie procentowe udziału odpowiedzi pozytywnej, neutralnej i negatywnej w pytaniu pierwszym ankiety

Ocen neutralnych jest 40%, pozytywnych 37%, a tych, które można uznać za negatywne 23%.

Oceny te możemy potraktować jako wskaźnik nastawienia uczniów częstochowskich szkół do Żydów. Porównując je z danymi krajowymi warto zauważyć, że odsetek ocen pozytywnych, co jak należy sądzić może być odczytywane jako przejaw sympatii, jest całkiem spory.

Autor nie analizuje w niniejszym artykule średniej oceny Żydów dla każdej pary przeciwstawnych cech ewaluacyjnych, gdyż nie to jest głównym tematem pracy. Zainteresowani mogą poddać analizie tab. nr 4 obrazującą dokładne wyniki wyborów respondentów i wyciągnąć odpowiednie wnioski.

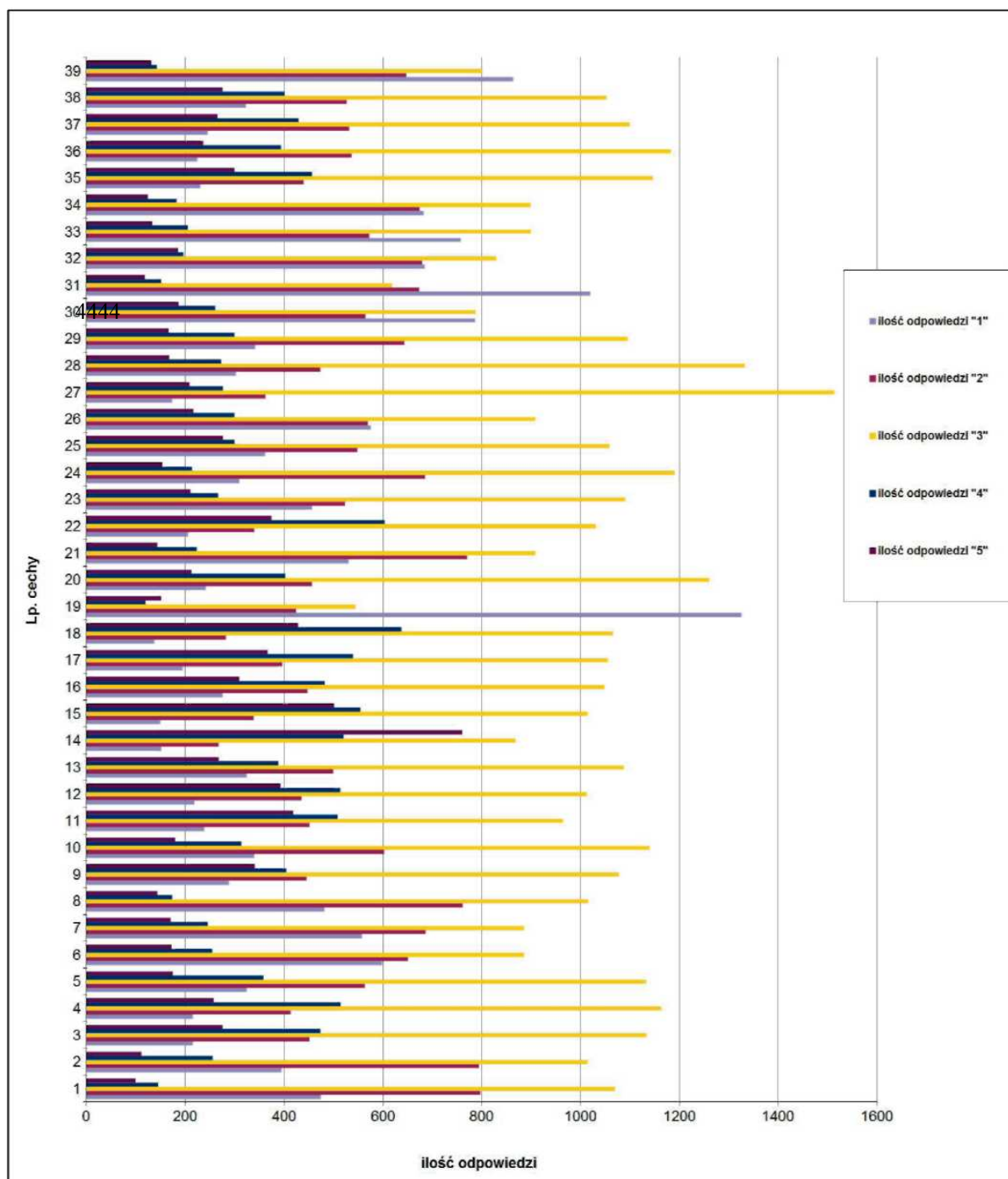


Tabela 4. Ilościowe zestawienie udziału odpowiedzi charakterystyki cech przypisywanych przez ankietowanych w skali punktowej od 1 do 5

Na potrzeby niniejszego artykułu zauważmy jedynie, że młodzież częstochowskich szkół postrzega Żydów jako naród religijny, przywiązujący duże znaczenie do tradycji i życia rodzinnego.

W badaniu stereotypów wyróżniany jest także komponent emocjonalny. Syntetycznym wyrazem komponentu emocjonalnego jest dystans społeczny wobec narodów. Przy badaniu pomiaru dystansu społecznego, na przykład jednej narodowości do drugiej, powszechnie stosowany jest pomiar tzw. skalą Bogardusa⁴².

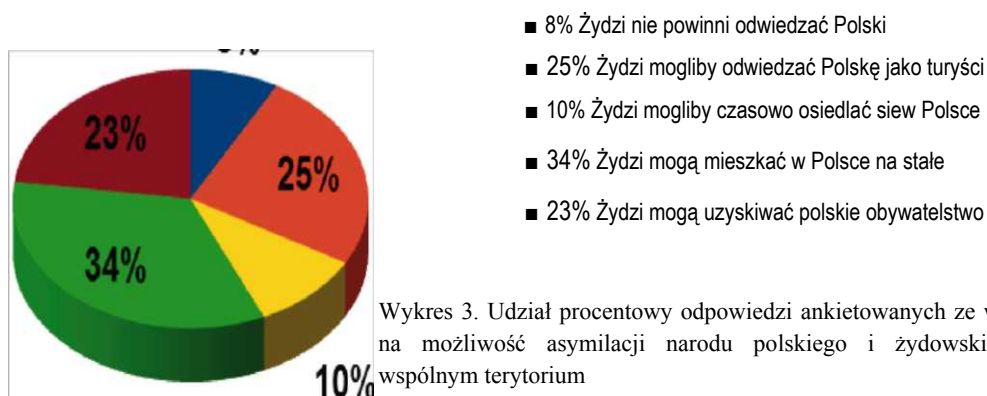
Ibidem.

W sondażu dystansu społecznego częstochowskich uczniów wobec Żydów uwzględniono dwa jego wymiary - mikrospołeczny i makrospołeczny. Wymiar mikrospołeczny obejmuje swoim zasięgiem gotowość jednostki do nawiązywania więzi wspólnotowej w wąskim kręgu. Do tego typu kręgów należą grupy pracownicze, wspólnoty lokalno-sąsiedzkie, wspólnoty przyjacielskie oraz wspólnoty rodzinne. Każdy kolejny stopień zwiększa poziom intymności i bliskości. Od razu należy zauważyć, że aż 18% respondentów wykluczyło jakiegokolwiek kontakt z Żydami (autor uznał, że taki poziom intymności - odrzucenie, jest w badaniu uzasadniony). Oznaczałoby to, iż ta ilość respondentów przejawia postawę ksenofobiczną i prawdopodobnie antysemitką. Natomiast 55% respondentów odpowiadając pozytywnie na pytanie, czy Żydzi mogliby być moimi znajomymi i przyjaciółmi oraz czy mogliby stać się członkami mojej rodziny wykazało postawę otwartą. Obrazuje to wykres nr 2.



Wykres 2. Udział procentowy opinii ankietowanych ze względu na możliwy charakter kontaktu z przedstawicielami narodu żydowskiego

Wymiar makrospołeczny odnosi się do szerszych kręgów społecznych. W badaniu respondentom, oprócz możliwości zabronienia Żydom odwiedzin Polski, zaproponowano uwzględnienie czterech rodzajów kontaktów przedstawicieli narodu żydowskiego z naszym krajem: odwiedzanie przez nich Polski w charakterze turystów, czasowe osiedlanie się w Polsce, uzyskiwanie polskiego obywatelstwa oraz osiedlanie się na stałe w Polsce. Jak widać to na wykresie nr 3, 8% respondentów stwierdziło, iż Żydzi nie powinni odwiedzać Polski. Za tym, by Żydzi mogli otrzymywać polskie obywatelstwo opowiedziało się 10% respondentów.



Wykres 3. Udział procentowy odpowiedzi ankietowanych ze względu na możliwość asymilacji narodu polskiego i żydowskiego na wspólnym terytorium

Analizując w dalszym ciągu te pytania, autor podzielił respondentów ze względu na płeć (w badaniu udział wzięło 1367 kobiet i 1279 mężczyzn). Okazało się, iż wśród biorących udział w ankiecie i niechających mieć kontaktu z Żydami zdecydowanie przeważają mężczyźni (73%). To także mężczyźni byli częściej przeciwnikami odwiedzin Żydów w Polsce. Odpowiedzi: Żydzi nie powinni odwiedzać Polski w 69% wybrali mężczyźni.

Ciekawą obserwacją było spostrzeżenie, że tylko 3% osób badanych, które w jednym z pytań zadeklarowały, że czerpią swą wiedzę o Żydach z własnego doświadczenia, nie chciało więcej kontaktów z Żydami, bądź nie chciało, aby Żydzi odwiedzali Polskę. Ankieta wykazała, co warto zauważyć w tym miejscu, że tylko 20% respondentów swoją wiedzę na temat Żydów czerpie także z własnego doświadczenia. Blisko połowa (48%) ankietowanych czerpie ją z mediów (televizji, Internetu). Swój udział w powiększaniu wiedzy respondentów na temat Żydów ma także literatura (piękna, historyczna), a także opowiadania przyjaciół i rodziny. Takie pozyskiwanie wiedzy deklaruje odpowiednio 30 i 20 procent respondentów.

Przy danych tych należy poczynić uwagę, iż respondenci mogli wybrać więcej niż jedną odpowiedź.

Postrzeganie Żydów przez częstochowskich maturzystów w zestawieniu z ogólnopolskimi wynikami badań

Pod względem umysłowości i mentalności, w opinii młodych częstochowian odznaczają się Żydzi z jednej strony inteligencją i rozumą, ale przypisuje się im również konserwatyzm i przesadność. Respondenci podkreślają patriotyzm i lojalność wobec państwa, przy czym dla większości nie ma to związku z militarystką.

Z badań przeprowadzonych przez J. Błuszkowskiego wynika, iż w opinii Polaków Żydzi odznaczają się wybitnymi uzdolnieniami, wyróżniającymi ich korzystnie spośród innych nacji. Uznają ich także za ludzi wykształconych i mądrych, utalentowanych i kreatywnych w wielu dziedzinach, wnoszących znaczący wkład do kultury i nauki światowej⁴³. Podobny stosunek do Żydów da się wywnioskować na podstawie wypełnionych ankiet w Częstochowie. W stosunku jednak do wyników badań J. Błuszkowskiego nie potwierdza się w postrzeganiu Żydów przez częstochowską młodzież część opinii negatywnych na temat mentalności Żydów⁴⁴. Częstochowianie nie postrzegają ich jako osoby skłonne do fatalizmu czy fanatyzmu.

Badając stereotyp Żydów w zakresie percepcji oraz oceny ich kultury ekonomicznej J. Błuszkowski ustalił, iż Polacy doceniają ich oszczędność i pracowitość, że mają Żydzi u znacznej części Polaków opinię dobrych gospodarzy, są zaliczani do społeczeństw bogatych, oszczędnych, przedsiębiorczych, potrafiących dbać o swoje interesy, pracowitych i gospodarnych. Obok pozytywnych elementów utrwalał wizerunku ekonomicznym Żydów, w świadomości Polaków funkcjonują także treści negatywne. A. Cała twierdzi, iż Polacy postrzegają ich jako ludzi nieuczciwych i podstępnych, skąpych, zachłannych, chytrych i przebiegłych, osiągających zyski kosztem innych⁴⁵. Te negatywne treści nie ujawniły się z jakąś wielką mocą wśród respondentów częstochowskich. Młodzież częstochowska nie postrzega Żydów jako ludzi podstępnych, bez honoru czy niemoralnych. Respondenci nie są wolni od stereotypu postrzegania Żyda jako osoby oszczędnej i

⁴³ A. Cała, *Autostereotyp i stereotypy narodowe*, [w:] *Czy Polacy są antysemitami?* Red.: I. Krzemiński, Warszawa 1996, s. 226-228.

⁴⁴ Zob. J. Błuszkowski, *Stereotypy w świadomości Polaków, studium socjologiczno-politologiczne*, Warszawa 2003.

⁴⁵ J. Błuszkowski, op. cit., s. 160-162.

bogatej, ale cechom tym nie towarzyszą w sposób tak zdecydowany, jak to wynikało z badań J. Błuszkowskiego, treści negatywne.

Także nieco inne akcenty wysuwają się na plan pierwszy gdy rozpatruje się zagadnienia związane z wyobrażeniami na temat stylu życia i obyczaju Żydów. Młodzi częstochowianie uważają, że Żydzi są tak samo weseli jak smutni, tak samo otwarci jak zamknięci, wprawdzie raczej nie lubiący się bawić, choć pijący alkohol, raczej życzliwi i honorowi⁴⁶. Wyniki otrzymane w wyniku badań wśród częstochowskiej młodzieży nie do końca pokrywają się z wynikami badań J. Błuszkowskiego. Sugerują, iż postrzeganie Żydów przez młodych Polaków, młodych częstochowian nie jest tożsame z postrzeganiem ich kilkanaście lat temu, a zmiany, które w tym postrzeganiu następują, są oznakami zmiany dotychczasowego stereotypowego postrzegania Żyda. W analizowanym przez Błuszkowskiego profilu psychiczno-charakterologicznym Żydów znajdują się określenia charakteryzujące ich zalety, ale występują w nim także treści nacechowane pejoratywnie. „Polacy uważają, że Żydzi są ambitni, aktywni, rozważni i zdyscyplinowani. Jednocześnie mają ich za ludzi zamkniętych, zarozumiałych, podstępnych, nieżyczliwych, tchórzliwych i mściwych. Kumulacja powyższych cech negatywnych może świadczyć o uprzedzeniach Polaków do Żydów”⁴⁷. Wyniki omawianej ankiety przeprowadzonej w częstochowskich szkołach nie upoważniają do tak jednoznacznych wniosków. W stosunku do wyników J. Błuszkowskiego można mówić o zmniejszeniu uprzedzeń do Żydów⁴⁸, przy, co warto zauważyć, zachowywaniu głównie postawy obojętnej. Tylko w niektórych dziedzinach Żydzi są w sposób zdecydowany oceniani pozytywnie. Zdaniem respondentów są oszczędni, gospodarzni, rozważni, pracowici, są patriotami i lojalnymi obywatelami.

Omówienie wyników badań

Jeśli zapytać statystycznego Polaka, czy jest antysemitą, to w zdecydowanej większości otrzymamy odpowiedź negatywną. Z badań ogólnopolskich, a także z analizy omawianego wyżej kwestionariusza w Częstochowie, wyraźnie da się zauważyć dwie jednocześnie rysujące się tendencje: z jednej strony zmniejszanie się deklarowanej antypatii do Żydów, z drugiej trwałość niektórych wątków stereotypów, które o antysemityzmie świadczyć mogą.

Na pewno częstochowska młodzież nie jest wolna od stereotypów. W badaniu kwestionariuszowym wzięło udział 2646 uczniów częstochowskich szkół średnich. Przeprowadzone zostało w maju 2012 roku w klasach drugich (licea) i trzecich (technika). Profile deskryptywne narodów są konfiguracjami cech ułożonych wg wartości ich wskaźnika frekwencji.

Trzy cechy najczęściej przypisywane Żydom przez częstochowską młodzież to: wierzący (854 wskazań) dalej w kolejności: oszczędny (531) i na trzecim miejscu, bogaty (455). Wiele wskazań padało na cechy, które są bliskoznaczne dla wymienionych wcześniej: przedsiębiorczy (346), tradycjonalistyczny (316) oraz ceniący życie rodzinne (284), jak również pracowity (279). Całość ma dopełniać cecha „inteligentny”, która została wskazana 387 razy. Te wybory uwiarygadniają inne wskazania na cechy, które są przeciwieństwami podanych wcześniej. Cechy „niewierzący” i „nieceniący życia rodzinnego” otrzymały odpowiednio osiem i pięć wskazań na, przypomnijmy, prawie dwa i pół tysiąca wypełnionych ankiet. Podobnie wygląda to przy określaniu zaradności życiowej Żydów. Cechy „nieprzedsiębiorczy” wskazały cztery osoby, a „niegospodarny” trzy osoby. I skoro statystyczny Żyd, według statystycznego Polaka jest bogaty i oszczędny - znajduje to

⁴⁶ Ibidem, s. 301-303.

⁴⁷ Ibidem, s. 303-305.

⁴⁸ J. Tazbir, *Przed kolejnym zakretem*, [w:] *Polacy o sobie*, red.: P. Kowalski, Łomża, 2005, s. 11-12.

odzwierciedlenie w ankiecie. Tylko 22 osoby uważają, że Żyd jest rozrzutny. W tym jak częstochowska młodzież postrzega Żyda przydatny był zestaw trzydziestu dziewięciu antonimów, gdzie ankietowany używając skali od 1 do 5 określał, które w jego opinii cechy są bardziej charakterystyczne dla przedstawicieli narodu żydowskiego. Przyjmujemy, że punkty 1, 2 w skali wskazują na pozytywną stronę cech, pkt 3 jest neutralny, a 4 i 5 mają charakter wybitnie pejoratywny⁴⁹.

Z analizy wynika, że najczęściej młodzież zakreślała punkt 3, co oznacza ich neutralny stosunek do danej cechy. Dotyczy to aż 40% wszystkich wypełnionych ankiet. Pozytywne cechy narodu żydowskiego wskazywało 37%, a 23% na negatywne. Patrząc na skrajne: pierwszy punkt w skali wskazało 16%, a zdecydowanie negatywne cechy 10%.

Jeśli chodzi o współczesne postrzeganie Żydów to młodzi częstochowianie są skłonni do dychotomii. Większość młodych częstochowian nie prezentuje poglądów antysemickich, ale jednak 18% z nich nie chciałoby żadnych kontaktów z Żydami, a 8% nie zgodziłoby się najchętniej nawet na to, by Żydzi odwiedzali Polskę. W tym przypadku dość znamienym jest fakt, iż w tej grupie przeważali mężczyźni. Zaledwie 1/3 tych odpowiedzi była zaznaczana przez kobiety. Pozostali ankietowani nie mają nic przeciwko, by mieć Żydów za sąsiadów, by z nimi uczyć się i pracować. Jedna czwarta nie wyklucza zawiązywania przyjaźni. I w tym przypadku w kryterium płci, kobiet zaznaczających tę odpowiedź było dwukrotnie więcej niż mężczyzn. A 10% uważa, że Żydzi mogliby stać się członkami ich rodzin. Podobnie rzecz wygląda, przy obserwacji wyników analizy piątego pytania, gdzie pytamy o możliwości współistnienia na danym terytorium. Zaledwie osiem procent sprzeciwia się jakiegokolwiek obecności Żydów na terenie Polski. W tym przypadku bardziej izolacjonistyczną postawę wykazują mężczyźni. Wśród wskazujących tę odpowiedź było ich 168, a kobiet 52. Ale aż 57% ankietowanych nie ma nic przeciwko stałemu osadnictwu Żydów, a nawet uzyskiwaniem przez nich polskiego obywatelstwa. Tu również kobiety wykazują postawę bardziej otwartą, choć dysproporcje są dużo mniejsze. 35% ankietowanych wskazuje na pośrednie rozwiązania, takie jak czasowy pobyt oraz turystykę.

Osobnym wątkiem było pozyskanie informacji o źródłach, za pośrednictwem których wiedza o narodzie żydowskim dociera do młodzieży. Jak wynika z badania, młodzi częstochowianie czerpią wiedzę o Żydach najczęściej z mediów elektronicznych. Telewizję i Internet wskazała prawie połowa respondentów (1140 osób). Z ankiet wynika, że zaledwie 427 osób tę wiedzę opiera na własnym doświadczeniu. Ciekawą obserwacją, co autor już podkreślał, było, iż tylko 3% osób badanych, które w jednym z pytań zadeklarowały, że czerpią swą wiedzę o Żydach z własnego doświadczenia, nie chciało więcej kontaktów z Żydami, bądź nie chciało, aby Żydzi odwiedzali Polskę.

Postawy Polaków wobec Żydów (ale także innych narodowości) na przestrzeni czasu ulegają znacznej zmianie. Inaczej jako nacja postrzegaliśmy Żydów w średniowieczu, inaczej w II Rzeczypospolitej, a inaczej po II wojnie światowej i Shoah. Z pewnością, także postrzeganie Żydów dzisiaj ulega pewnym zmianom i modyfikacjom. Potwierdziła to częściowo analiza odpowiedzi młodych częstochowian porównywana z badaniami ogólnopolskimi przeprowadzonymi przez zespół profesora J. Błuszkowskiego. Choć zmiany stereotypów są powolne. Źródła stereotypów Żydów tkwią bowiem w wielowiekowej historii stosunków polsko-żydowskich.

Przez stulecia stanowili oni liczną grupę mieszkańców Polski. Po tragicznej zagładzie Żydzi stanowią dziś nieliczną zbiorowość w Polsce. Pozostały jednak wzory kulturowe percepcji i odnoszenia się Polaków do Żydów. Dziś, kiedy Żydów w zasadzie w przestrzeni życia społeczno-

⁴⁹ Prof. dr hab. Jan Błuszkowski - Instytut Nauk Politycznych Wydziału Dziennikarstwa i Nauk Politycznych Uniwersytetu Warszawskiego.

politycznego na terenie Polski nie ma, nie możemy mówić o wzajemnych stosunkach czy percepcji, konfliktach, ale o obrazach wykreowanych w dalszej i bliższej przeszłości. Odzywanie antysemitów wśród Polaków niektórzy badacze nazywają antysemityzmem bez Żydów⁵⁰ i bez antysemitów. O polskim antysemityzmie wg niektórych badaczy ma świadczyć fakt brakującej animacji dla Żydów. Z badań Żydowskiego Instytutu Historycznego wynika, że 57% badanych Polaków nie wybrało ani jednej prożydowskiej odpowiedzi⁵¹.

Zakończenie

Ukształtowane w toku długiej historii wzory percepcji ludności żydowskiej tkwią w kulturze politycznej Polaków niezależnie od stanu liczebnej ludności żydowskiej żyjącej teraz w Polsce. Proces przemian postaw i stosunku do innych narodów ulega dynamicznym przewartościowaniom we współczesnej rzeczywistości. Tempo owych przemian determinowane jest: 1) zintensyfikowaniem ruchu turystycznego po rozpadzie układu bipolarnego w stosunkach międzynarodowych, 2) rewolucyjnym postępowaniem w technologii przekazu informacji i rozwoju systemów komunikacji międzyludzkiej, 3) wzrostem zainteresowania poziomem życia, kulturą i wkładem do ogólnoswiatowego dorobku innych narodów, 4) wytwarzaniem się globalnego rynku pracy i nasileniem się zjawiska emigracji zarobkowej, 5) doświadczeniem własnym w postrzeganiu siebie jako mniejszości wśród narodów w krajach czasowego lub długotrwałego osiedlenia, 6) poszukiwaniem miejsca swojego narodu wśród innych narodów w *globalnej wiosce*, 7) postrzeganiem w konfliktach etnicznych i narodowościowych źródła niepokojów społecznych i zagrożeń dla bezpieczeństwa państwowego i międzynarodowego.

W tym kontekście można rozpatrywać postawy częstochowskiej młodzieży, które artykułowały się w wynikach badań. Warto zauważyć, że jednak przynajmniej częściowo wyniki ulegają zmianie, że wśród młodzieży częstochowskiej wyrażenie pozytywnego zdania na temat Żydów nie jest już takie trudne, jak pokazują to wcześniejsze inne badania; że zmienia się także zestaw stereotypowych określeń mających charakteryzować Żyda.

Faktem jest, że stereotyp Żydów ma niejednorodny charakter, przeplatają się w nim treści pozytywne, obojętne i negatywne. Często zawiera wewnątrz sprzeczne ich opisy i oceny, ale jednocześnie mimo dominacji obojętności do tej narodowości, coraz więcej w tym stereotypie treści pozytywnych.

Badania, mimo iż objęły młodzież z całego jednego rocznika, były jedynie sondażem. Miał on na celu rejestrację stanu postrzegania (zbadań) najbardziej powierzchownego obrazu Żyda wśród młodzieży. Pełną odpowiedź na pytanie, jak młodzi częstochowianie postrzegają Żydów, można by otrzymać badając także stosunek i postrzeganie przedstawicieli innych nacji i dokonując odpowiednich porównań. Ten temat zostawił sobie autor jednak na później.

⁵⁰ A. Cała twierdzi, że na antysemityzm bez antysemitów składają się, zdaniem, dwa elementy. Po pierwsze, antysemityzm przejawia się na poziomie postaw społecznych. Badania wykazują wprawdzie, że znikoma liczba osób w Polsce deklaruje poglądy antysemitowskie. Podobnie też w niewielkim stopniu występuje w Polsce tzw. ludowy antysemityzm zawierający komponent antyjudajizmu chrześcijańskiego. A. Cała uznaje jednak za antysemitę osobę, która nie tylko powstrzymuje się przed wyrażaniem ocen negatywnych i uprzedzeń, ale jednocześnie nie wskazuje też żadnego określenia afirmującego Żydów. Twierdzenie to jest najmocniejszym argumentem uzasadniającym tezę dotyczącą antysemityzmu bez antysemitów. Po drugie, przejawy antysemityzmu występują w sferze życia publicznego. A. Cała wymienia tu antysemitowskie wypowiedzi polityków oraz funkcjonowanie w Polsce ugrupowań politycznych głoszących poglądy antysemitowskie. A. Cała, *Autostereotyp i stereotypy narodowe*, [w:] *Czy Polacy są antysemitami?* Red.: I. Krzemiński, Warszawa 1996, s. 226-228.

⁵¹ H. Datner-Śpiewak, *Struktura i wyznaczniki postaw antysemitowskich*, w: *Czy Polacy są antysemitami?*, Red.: I. Krzemiński, Warszawa 1996, s. 32.